

# Tussen penning en kleinplastiek

## Recent werk van Niko de Wit

Niko de Wit is vooral bekend als beeldhouwer die veel monumentaal werk in de publieke ruimte op zijn naam heeft staan. In zijn werk valt onmiddellijk op dat hij zijn composities uit eenvoudige elementen opbouwt en die vervolgens in een vervaarlijk evenwicht brengt. Het is niet eenvoudig zijn werk te classificeren. Het is geen figuratieve kunst, hoewel hij ons wel bekende vormen toont. Ik zou het ook niet zuiver geometrisch willen noemen, daarvoor bieden zijn vormen ons weer teveel aanknopingspunten. Misschien geometrisch abstract, in eenzelfde categorie zoals het werk van geestverwant Carel Visser gezien wordt.

Niko gebruikt in zijn voordrachten graag het voorbeeld van het Blue Band pakje margarine, dat voor hem de ideale vorm van het rechthoekig blok vertegenwoordigt. Wat gebeurt daarmee als je er een hoek afvlakt en het blok schuin overeind zet? Welke werking heeft de hoek waaronder het geplaatst wordt en wat doet dat met ons gevoel voor evenwicht? Wat gebeurt er als je er twee tegen elkaar plaatst? Ondersteunen ze elkaar? Houdt de een de ander overeind? De positie waarin volumes bij elkaar gebracht worden speelt een heel belangrijke rol, ik kom daar later nog op terug.

Je kijkt bij een werk van De Wit naar een beeld dat zichzelf is en geen representatie van iets dat we al gezien hebben, bijvoorbeeld van een paard, een mens, of iets anders concreets. Zo'n representatie zou ons kunnen hinderen bij het waarnemen van de beeldende eigenschappen van het beeld zelf. Laat me een poging tot verdere verduidelijking ondernemen. Als we naar iemand kijken, dan kan ons de stand van het hoofd opvallen en dat kan ons een gevoel geven

van openheid, aandacht vragen, ingekeerdheid, of anderszins, zonder dat het er op dat moment toe doet van wie dat hoofd is. Dat gevoel voor de houding, de positie van het volume, dat is wat Niko de Wit ons in zijn werk wil laten zien. Zijn beelden sluiten interpretatie allerminst uit. Al naar gelang je gevoel of stemming kun je er representaties van heel concrete zaken in zien: een hoofd, een gewelf van een kerk, een poort, een toren, of een dier, en het aardige is dat zijn werk, voor mij althans, meervoudige interpretaties kan toelaten. Ik kan dan mijmeren over de verschillende interpretaties en zo als het ware om het beeld heen cirkelen en er proberen in door te dringen. Ik meen dat Picasso eens beweerd heeft dat hij probeerde te kijken als een kind, maar zijn werk uit te voeren als een volwassene. Een kind heeft er geen enkele moeite mee om te doen alsof een rechtop gehouden boterkuipje de kop is van papa en dat te laten praten met een ander kuipje (juist, mama). De volwassene in ons weet dat papa zijn

HENK VAN DER VORST

*Kompas 1994-2005  
cortenstaal  
400 x 317 x 167 cm,  
Hendrik Ido Ambacht*



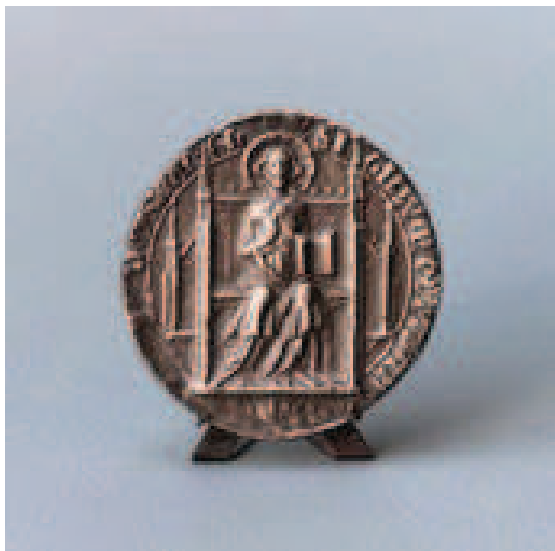
*Perspectief I, 1993*  
brons  
7,1 x 7,1 x 1,3 cm



hoofd doorgaans wat scheef houdt en mama meest schuin naar voren kijkt en brengt dat bij de positie in. Zoiets dus.

Kunst is in mijn beleving iets zeer persoonlijks. De kunstenaar heeft het gemaakt vanuit zijn of haar ervaringswereld en emotionele beleving. Als beschouwer vind je dan sommige kunstvoorwerpen zo fascinerend dat je meermalen gaat kijken, of er een reproductie van koopt of een boek, of het misschien zelfs wel aanschaft. Zulke voorwerpen maken iets los in je eigen ervaringswereld en je fantasie en dat kan leiden tot een interessante dialoog via het kunstwerk.

Veel van de beelden van Niko de Wit zijn ontstaan uit kleinere varianten,



*Erezeegel van de stad*  
*Duisburg, naar een*  
*origineel uit de*  
*14<sup>e</sup> eeuw, zilver*  
7,8 x 7,8 x 0,8 cm

maar vaak zijn die kleinere beelden zelf ook uitgewerkt tot volwassen kunstwerk. Dat wil zeggen dat ze niet noodzakelijk fungeren als studiemodel voor een groter beeld. Ze passen wel allemaal in een zoektocht langs variaties van vorm, volume en evenwicht. Soms noemt hij die kleinere objecten penningen. We hebben daar voorbeelden van gezien in *De Beeldenaar*, denk maar aan zijn *Getrapt Blok*, de *Paleispenning* en aan zijn andere in dit blad beschreven penningen. Deze handzame sculpturen kunnen leiden tot discussie: is het inderdaad kleine sculptuur of kan de kunstenaar ons verleiden met hem mee te gaan in zijn zienswijze? Daarvoor is het nuttig te weten welke criteria Niko de Wit zelf hanteert om een object een penning te noemen en hoe hij naar zijn objecten kijkt. Vervolgens is het van groot belang hoe wij naar zijn objecten kijken en of we in zijn zienswijze kunnen meegaan. In Niko's optiek moet een penning refereren aan de ronde vorm, overwegend plat zijn, tweezijdig en in de hand horizontaal georiënteerd zijn. Dat klinkt redelijk eenvoudig, maar hij laat ons (mij) onverwachte gevolgen zien. Refereren aan de ronde vorm interpreteerde ik na zijn voordracht vorig jaar in 's Hertogenbosch als nauw passend in een cirkel. Echter nu komt het belang van positie in zijn werk naar voren. Als bij een object de positie er niet toe doet, dan kun je dat object dus in verschillende standen roteren om het interessant te blijven vinden. Dat roteren verwijst naar de ronde vorm en het heeft me enige moeite gekost om dat mentaal te accepteren, maar een mens leert. Ik vind het nu een boeiende gedachte en het heeft mijn kijken naar objecten verder verruimd. Een traditionele penning is rond, maar kan, zeker als er een portret op staat afgebeeld, meestal niet in andere posities gewaardeerd worden. Daar zit ook een vorm van contradictie in: de penning is rond maar staat draaiing niet toe. Niko de Wit heeft met zijn



*Wisselend vizier II,*  
2010, brons  
10,3 x 10,2 x 2,3 cm

opvattingen dus een punt, maar ik kan me heel goed voorstellen dat iemand daarover van mening wenst te verschillen. Ook de eis van het tweezijdige karakter van een penning kan leiden tot discussie: op welke manier passen de beide zijden bij elkaar? De Wit heeft over die relatie steeds zorgvuldig nagedacht en daar, uiteraard, zijn persoonlijke invulling aan gegeven.

Een voorbeeld van een penning waar de ronde vorm nog wel expliciet aanwezig is, is *Perspectief I* uit 1993. Met de titel van deze penning had ik direct de associatie met een groot koningsgraf uit de steentijd dat ik in Zweden ooit gezien heb: een groot, vrij vlak cirkelvormig monument, geheel opgevuld met stenen en een smalle gang naar het centrum. In dat centrum was een overdekte ruimte: de grafkamer. Ook bij deze penning kom je via de sleuf in een vierkante ruimte terecht en die ruimte komt direct uit op de achterzijde, alwaar de sleuf vrijwel onder een hoek weer doorloopt. Een mier zou bij deze penning via de sleuf naar binnen kunnen wandelen en er aan de onderkant via de andere sleuf weer onder uit kunnen komen. De afgevlakte zijde duidt iets van een horizon aan, waardoor de versmalling van de sleuf zin krijgt.

Voor de introductie van de volgende penning laat ik eerst een reproductie

van een middeleeuws zegel zien uit het bezit van de familie De Wit-Gieles<sup>1</sup>: We zien Christus afgebeeld op een troon, vorm gegeven als een rechthoekige constructie. Het zegel is in deze stand boeiend, maar is dat eveneens op zijn kop, vanwege die rechthoekige eenzijdige gesloten constructie. In de afgebeelde stand een bodem; en omgekeerd, als we even onze ogen toeknippen om de persoon niet als persoon te zien, een dak.

Het eerste wat opvalt is dat de beeltenis van het oude zegel het beste tot zijn recht komt wanneer hij rechtop en iets naar achteren hellend getoond wordt. De architectonische kadering van Christus versterkt de verticale positie van het zegel. Daarnaast verheft het



*Embrasure,*  
1999-2000,  
cortenstaal,  
600 x 176 x 198 cm,  
Wijk bij Duurstede

*Leunen-overbellen,*  
1983-1984,  
massief staal,  
160 x 150 x 46 cm,  
Zwijndrecht



metalen standaardje de reproductie van het grondvlak waarop het staat en zorgt dat deze zich op een gepaste wijze toont aan de beschouwer. Deze penning heeft een interessante maar verder toevallige relatie met de ronde penning *Wisselend Vizier II* uit 2010: de positie van *Wisselend Vizier II* is stabiel. De vormgeving van de onderkant voorkomt dat de penning zijwaarts gaat rollen. De kunstenaar heeft een oplossing gevonden om de penning in de verticale stand te houden: zowel onder als boven is een schuin verzonken driehoekje integraal in het ontwerp opgenomen. Zodoende kan deze penning uit zichzelf staan en staat dan ook precies in de gewenste verticale positie. Aan de ene kant van de penning wordt een lange perspectivische ruimte gesuggereerd; het vizier richt de blik op

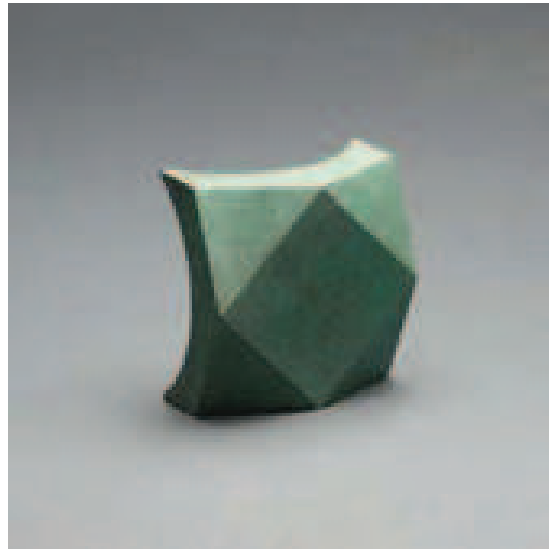


*Vierkant, toon uw  
gezicht, 2009 ijzer*  
6,7 x 5,9 x 7 cm

het verdwijnpunt. Via het kleine sleufje aan de bovenzijde worden we over de penning naar de achterzijde geleid. Die andere zijde onthult dan de blikzijde van de tegenovergestelde richting. Het vizier is hier aan de bovenzijde verscholen, immers we zien de kijker aan de andere kant niet. Door een vizier kun je maar in één richting onbelemmerd kijken. We worden wel via de driehoekige vorm in de rand als vanzelf weer terug geleid. Dit vizier-thema komen we al eerder tegen in het oeuvre van Nico de Wit, zoals bijvoorbeeld in het beeld *Embrasure* 1999-2000, aan de Rijndijk in Wijk bij Duurstede.

Voor de volgende penning laat ik ook weer eerst monumentaler werk zien: het beeld *Leunen-overbellen* (1983-1984). Dit beeld, dat uit twee losse delen bestaat, illustreert prachtig de werkwijze van de kunstenaar. Het beeld bestaat uit twee identieke massief stalen elementen; het ene is een omkering van het ander. De stand van het op de rand hellende blok is zodanig dat het zou omvallen. Doordat echter een tweede blok er tegen aanleunt wordt het vallen onmogelijk gemaakt.

De penning *Vierkant, toon uw gezicht* uit 2009 is bedoeld als een ode aan het vierkant en gebaseerd op hetzelfde basisidee als *Leunen-overbellen*. De beide delen zijn nu afgeknotte piramides en door de opstelling wordt het vierkante oppervlak van één der beide delen aan de kijker gepresenteerd. In liggende vorm zijn het gewoon twee afgeschuinde blokken, maar na de opdracht 'toon mij uw gezicht' laten ze in staande vorm hun gezicht zien, waarbij de ene helft de andere ondersteunt. Een actief tonen van het gezicht dus. Denk in dit verband ook nog even aan het pakje boter uit de inleiding. Bij dit dubbele object dringt zich bij mij de vraag op of het nog een penning is. Met de waardering ervoor heeft dat niets te maken. Mijn probleem is dat het zijn ware aard niet onthult bij het in de hand nemen; in de hand zijn



*Holspiegelend, 2011,  
brons 4 x 7,7 x 7,7 cm*

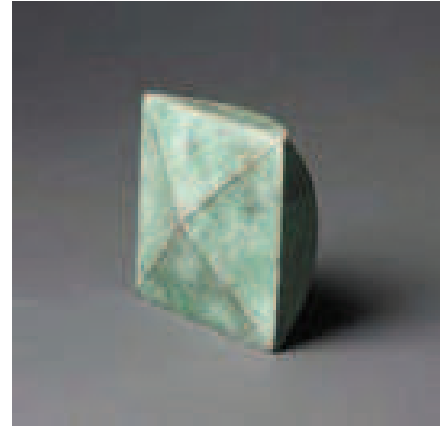
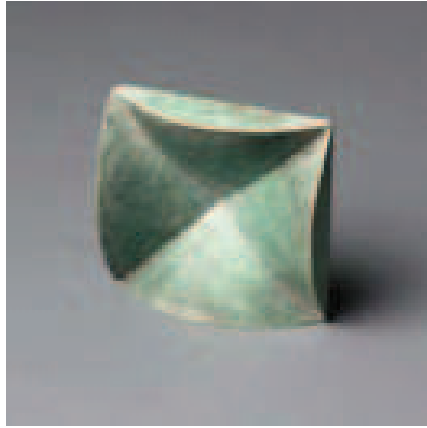
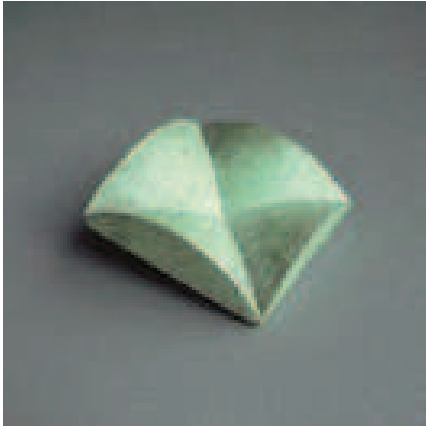
het gewoon twee losse delen. De positie in de hand, of liggend op tafel, is niet interessant genoeg om het duo object als penning te interpreteren. Alleen de grootte en het uitnodigende om al handelend verschillende ervaringen op te doen en nieuwe combinaties te vinden, kun je in verband brengen met moderne penningkunst. *Vierkant, toon uw gezicht* zit daarmee naar mijn gevoel in het schemergebied tussen penning en sculptuur en slaat als het ware een brug tussen beide.

Het object *Holspiegelend* uit 2011 vind ik ook moeilijk als penning te interpreteren. In staande vorm zeker. In liggende vorm voldoet hij aan alle penningcriteria van de kunstenaar, de oriëntatie is dan onbelangrijk, alleen het centrum en de vorm doen ter zake. De spiegelende zijde wijkt en wordt beschermd door de afgeplatte andere zijde, waardoor ze een relatie krijgen. Plotseling laat dat ook weer associaties toe, zien we de kap van een kapel? Kijken we door het spiegelen in het oneindige en worden we via de andere zijde beschermd? Dat laatste gevoel wordt versterkt door de vier scherpe punten, waardoor de penning maar op één manier prettig in de hand ligt. Op die prettige manier geeft het kijken naar het holle spiegelende oppervlak ook de merkwaardige sensatie dat je hand een gat heeft. De

penning neemt de handpalm geheel over.

Het laatste object dat ik laat zien is *Vier Boezems III*, eveneens uit 2011, in liggende en twee staande standen: De kunstenaar heeft een serie beelden gemaakt op dit thema en binnen die serie zou dit kleinste beeld kunnen gelden als een penning die refereert aan zijn grotere kompanen. In staande vorm is het in mijn optiek weer geen penning. We zien de vier boezems van een hart (zeer gestileerd) of een angeblazen doek dat op de hoekpunten en in het midden wordt vastgehouden. Ook dat wordt weer versterkt door de achterzijde waar de beweging van de voorzijde in balans wordt gehouden. In liggende vorm voldoet het object meer aan de criteria voor een penning. U merkt dat ik de criteria van de kunstenaar aanhoud en serieus neem, of dat ook onze (mijn) criteria zijn, dat is een strikt persoonlijke zaak. In liggende vorm hebben we ook weer te maken met een spannende vorm (letterlijk) die tot het uiterste minimum gereduceerd is. Hij krijgt zijn spanning door hem te blijven omdraaien, verhult dan aan de pyramidale zijde het open karakter van de andere zijde. De holle zijde krijgt door het ernstige karakter van de pyramidale kant zelfs iets vrolijks.

Niko de Wit heeft met zijn recente penningwerk een interessante bijdrage



*Vier boezems III,  
2011, brons  
3,5 x 9,2 x 9,2 cm*

geleverd aan de penning en de serieuze discussie daaromheen. Wanneer is een object nog een penning? Wanneer is het een handzame sculptuur? Hoe kan de moderne penning aansluiting vinden bij de andere kunsten, in het bijzonder de moderne beeldhouwkunst. Bij Niko gaan de twee naadloos in elkaar over. ■

#### NOTEN

- 1 In de 13<sup>e</sup> en 14<sup>e</sup> eeuw heeft de stad Duisburg na elkaar vier verschillende stempels voor het stadszegel gebruikt. Altijd was daarop afgebeeld de schutspatroon van de stad, Christus als "Salvator Mundi" (Verlosser van de Wereld), gezeten op een troon, met zegenend opgeheven rechterhand en met een boek in de linkerhand. Rond 1335 werd het vierde en bekendste Duisburger stadszegel vervaardigd, dat tot in de 17<sup>e</sup> eeuw werd gebruikt. Het omschrift luidt: SIGILLVM OPPIDAN(ORVM) DVYSBORGI: Zegel van de Burgers van Duisburg. Een afgietsel van dit zegel dient als erpenning van de stad Duisburg. Deze pen-

ning, in goud, zilver en brons, wordt uitgereikt aan raadsleden bij een jubileum en aan ambtenaren die zich verdienstelijk hebben gemaakt voor de stad (met dank aan Paul de Wit).

#### LITERATUUR

F. LETTERIE Verenigingspenning 1990/1: Getrapt Blok, *De Beeldenaar* 15 (1991) 268-270.

I. LUYCKX E.A. *Niko de Wit beeldhouwer*, (Timmer Art Books, Oosterhout, 2009).

L.NIJLAND De Paleispenning van Niko de Wit *De Beeldenaar* 31 (2007) 167-172.

K. SOUDIYN Wisselende perspectieven, de penningen van Niko de Wit *De Beeldenaar* 29 (2005) 51-57.

H.A. VAN DER VORST Penningnieuws Niko de Wit *De Beeldenaar* 34 (2010) 283.

Website: [www.nikodewit.nl](http://www.nikodewit.nl)

advertenties

*Op elk gewenst moment in onze voorraad penningen kijken?*

*Dat kan op: [www.mevius.nl](http://www.mevius.nl)*

*Keuze uit ruim duizend stuks vanaf de 16<sup>e</sup> tot en met de 21<sup>e</sup> eeuw.*

*Ook numismatische literatuur kunt u op onze website vinden.*

**Mevius Numisbooks International B.V.**

Oosteinde 97, 7671 AT Vriezenveen

Tel. 0546 561 322, Fax 0546 561 352, E-mail: [info@mevius.nl](mailto:info@mevius.nl)

Bezoek aan ons kantoor alleen op afspraak.